

РУКОВОДСТВО ПО ЭКСПЛУАТАЦИИ И УКАЗАНИЯ ПО МЕРАМ БЕЗОПАСНОСТИ

Пневматический насос для смазки 15:1



АЗС
Комплект 
Оборудование для АЗС и нефтебаз
www.azs-complekt.ru



Pressol Schmiergeräte GmbH

Эта документация предназначена исключительно для предпринимателя и его персонала.

Содержание этой документации (тексты, иллюстрации, рисунки, графики, планы и т. д.) не может размножаться или распространяться без нашего письменного согласия ни полностью, ни частично, или некомпетентно использоваться в целях конкуренции, или на нее откроют доступ или она будет передана третьей стороне.

Pressol Schmiergeräte GmbH

Parkstraße 7

93167 Falkenstein | Germany

Tel. +49 9462 17-0

Fax +49 9462 17-208

info@pressol.com

www.pressol.com

Перевод руководства по эксплуатации

Дата издания: 06/2020

Право на изменения дизайна и продукта, которые служат улучшению продукта, остается за нами.

Оглавление

1.	Введение	4
1.1.	Предисловие	4
1.2.	Обязательства персонала	4
1.3.	Символика в этом руководстве	4
1.3.1.	Структура предупреждений	4
1.3.2.	Знаки опасностей	5
1.3.3.	Общие символы	5
2.	Советы по безопасности	5
2.1.	Авторизованный персонал	6
2.2.	Примечания по обслуживанию, чистке и ремонту	6
2.3.	Использование по назначению	6
2.4.	Использование не по назначению	6
2.5.	Опасности при работе с насосом для смазки 15:1	7
3.	Структура и функциональное описание	7
3.1.	Область применения	7
4.	Технические данные	8
4.1.	Требования к месту установки	8
5.	Монтаж	9
5.1.	Регулировка фильтр-редуктор-лубликатора (старая версия)	10
5.2.	Регулировка фильтр-редуктор-лубликатора (новая версия)	10
6.	Ввод в эксплуатацию	11
7.	Работа	11
7.1.	Замена бочек	12
7.2.	Принадлежности	12
8.	Содержание в рабочем состоянии	12
9.	Техническое обслуживание	12
10.	Поиск неисправностей	13
11.	Ремонт/сервис	13
12.	Утилизация	13
13.	Составные части	14
14.	Заявление соответствия ЕЭС	17

1. Введение

1.1. Предисловие

Пожалуйста внимательно прочитайте это руководство по эксплуатации и особо обращайтесь внимание на указания по мерам безопасности!

При возникновении вопросов касательно данного изделия, наши сотрудники всегда готовы вам помочь.

Ваша Pressol Schmiergeräte GmbH

1.2. Обязательства персонала

Все лица, которым поручено работать с пневматическим насосом для смазки 15:1 обязаны перед началом работы:

- обращать внимание на основные предписания о безопасности труда и предупреждении аварий.
- читать указания безопасности и предупреждения в этом руководстве по эксплуатации и действовать согласно им.

Обратите внимание, пожалуйста, в интересе всех участников на следующие указания:

- Воздержитесь от каждого рискованного по безопасности принципа работы!
- Обратите внимание на все указания по опасности и на предупреждения в этом руководстве по эксплуатации!
- Обратите внимание дополнительно к этой документации на общепотребительные, законные и прочие обязательные положения к безопасности труда и предупреждению аварий, а также к охране окружающей среды!
- Носите подходящую защитную одежду соответственно исполняемой работы!
- Проведите только работы, для которых Вы достаточно обучались и инструктировались!
- Для сохранения гарантии и обеспечения безопасного функционального качества, необходимо использовать только оригинальные запасные части/инструменты и оригинальные вспомогательные средства производителя.

1.3. Символика в этом руководстве

1.3.1. Структура предупреждений

Предупреждения построены как указано ниже:



СИГНАЛЬНОЕ СЛОВО

Вид и источник опасности

- Последствия при несоблюдении указаний
- Мероприятия для предотвращения этой опасности

В зависимости от степени опасности используются разные сигнальные слова используются:

Сигнальное слово	Степень опасности	Последствия при несоблюдении указаний
ОПАСНОСТЬ	Непосредственно угрожающая опасность	Смерть или тяжелое увечье
ПРЕДУПРЕЖДЕНИЕ	Возможно, угрожающая опасность	Смерть или тяжелое увечье
ОСТОРОЖНО	Возможно, опасная ситуация	Легкие увечья
ВНИМАНИЕ	Возможно, опасная ситуация	Материальные ущербы



УКАЗАНИЕ

Обозначение дополнительной информация или указания, которые облегчают работу.

1.3.2. Знаки опасностей

Символ

Значение



Общий знак опасности. Вид опасности описан подробнее в обозначенном таким знаком предупреждении об опасности.

1.3.3. Общие символы

Символ

Значение



Маленький черный квадрат характеризует описание деятельности, которую Вы должны выполнить.



Черта характеризует перечни.



Стрелка характеризует перекрестные ссылки.

Если перекрестные ссылки на другие главы требуются в пределах текста, написание сокращено с целью обзорности.

Пример: ⇨ глава 2 Указания по безопасности.

Это значит: Прочитайте дополнительно по этому вопросу главу 2 Указания по безопасности.

2. Советы по безопасности

В результате неправильного использования насоса для смазки во время сборки и ввода в эксплуатацию, а также во время повседневного использования, могут возникнуть различные опасные ситуации.



ПРЕДУПРЕЖДЕНИЕ

Опасность ранения и материальный ущерб вследствие ненадлежащего использованию!

- Храните руководство по эксплуатации легко доступным для обслуживающего персонала.
- Учитывайте специфические для страны меры предосторожности и правила безопасности.

2.1. Авторизованный персонал

Только квалифицированный и уполномоченный персонал может проводить работы с пневматическим насосом для смазки 15:1 и использовать его.

Квалифицированный персонал - это люди, которые на основе их образования, опыта и инструктажа, а также их знаний, способны понять специальные требования к порученным им работам и узнавать возможные опасности.

Эти сотрудники должны быть допущены к работе ответственным по безопасности и быть способны выполнять все необходимые действия и при этом распознавать и избегать опасностей.

Все люди, которые заняты монтажом, эксплуатацией, уходом и содержанием в исправности, должны прочитать это руководство по эксплуатации и понять его.

Экземпляр руководства по эксплуатации должен иметься в распоряжении рядом с установкой в любое время и быть легко доступным.

2.2. Примечания по обслуживанию, чистке и ремонту



ПРЕДУПРЕЖДЕНИЕ

Опасность травмы и материального ущерба из-за неправильного технического обслуживания и ремонта!

- Перед разборкой насоса обязательно отключите подачу воздуха и нажмите на рычаг смазочного пистолета, чтобы воздух мог выйти.
- В целях безопасности закройте в нерабочее время подачу сжатого воздуха к насосу, чтобы он не был под давлением.
- Пожалуйста, при обращении со смазочными материалами также соблюдайте местные правила и требования надзорных органов и Агентства по охране окружающей среды.

Во время действия гарантии насос может вскрывать только сервисный персонал PRESSOL.

Передавайте проведение ремонта и технического обслуживания только квалифицированному персоналу.

В дополнение к этой инструкции по эксплуатации, должны выполняться все общие действующие правила и другие обязательные руководящие указания по охране труда, для предотвращения несчастных случаев и защиты окружающей среды.

2.3. Использование по назначению

Этим насосом можно можно легко перекачивать пластинчатые смазки как по трубопроводным системам средних длин, так и при применении для перекачки прямо из бочки.

К использованию по предназначению относится также следование руководству по эксплуатации, которое полностью должно быть прочитано перед вводом в эксплуатацию.

2.4. Использование не по назначению

Любое другое применение (другие жидкости, применение грубой силы) или собственноручное изменение (перестройка, применение не оригинальных запчастей) могут привести к возникновению опасности и считаются применением не по предназначению.

Работа с переделанными или неисправными предохранительными устройствами запрещена.

Неправильная установка или использование насоса для смазки может привести к травме или материальному ущербу!

Ремонт не авторизованным персоналом запрещен.

2.5. Опасности при работе с насосом для смазки 15:1



ОПАСНОСТЬ

Неисправные принадлежности могут привести к травмированию людей и повреждению материальных ценностей!

- Линии забора и подачи не должны быть изломаны, перекручены или растянуты.
- Принадлежности во время использования необходимо проверять на потертости, разрывы и др. повреждения.
- Неисправные принадлежности необходимо незамедлительно заменить только на оригинальные запасные части PRESSOL.
- Касательно срока использования следите за данными в нормативах ZH 1/A45.4.2 или DIN 20066 часть 5.3.2.

Превышение давления может привести к разрушению насоса и принадлежностей!

- Не превышайте указанные в разделе 4 рабочие давления.
- Неисправные принадлежности следует незамедлительно заменить.

Повышенное давление и переполненная точка смазки могут повредить пресс-масленку, и также подшипник и машину!

- Не превышайте указанные в разделе 4 рабочие давления.
- Следите за данными по обслуживанию и сервису производителя машины.

Утечка носителя может нанести ущерб окружающей среде!

Следуйте предписаниям закона о сохранении водных ресурсов (WHG) и местным предписаниям по работе с установками (VawS).

3. Структура и функциональное описание

Насос для смазки может быть оснащен различнейшими принадлежностями PRESSOL.

Корпус насоса полностью состоит из литого цинка.

Шток поршня из нержавеющей закаленной стали.

Компоненты управления из высококачественного прочного пластика.

Все прокладки из полиуретана и пербунана и соответствуют области применения насоса.

3.1. Область применения

Насос предназначен для перекачки пластинчатых смазок классов вязкости от NLGI 0 до NLGI 3, из оригинальных емкостей.

4. Технические данные

Пневматический насос для смазки		15:1
Передаточное число		15:1
Максимальное давление воздуха	атм	8
Минимальное давление воздуха	атм	2
Рекомендованное давление воздуха	атм	6
Рабочий объем двигателя	см ³	220
Рабочий объем насоса	см ³	8
Число ходов при 8 атм *	Ход/мин	220
Производительность насоса при 8 атм *	г/мин	1700
Давление насоса при давлении воздуха 8 атм	атм	120
Расход воздуха при давлении воздуха 8 атм	л/мин	400
Резьба для подключения сжатого воздуха	G	¼" вн.
Подключение со стороны забора смазки	диам./мм	35
Подключение со стороны подачи смазки	G	¼" нар.
Громкость на холостом ходу по ISO 9614-2 (на расстоянии 2 м)	дБ (А)	78
Громкость под нагрузкой по ISO 9614-2 (на расстоянии 2 м)	дБ (А)	77
Вес	кг	8,4

* при свободном протекании

Таб. 4-1: Технические данные

4.1. Требования к месту установки

Насос разработан для использования внутри помещений. Место установки необходимо выбирать таким образом, чтобы была возможна безукоризненная работа.

Пневматический насос должен использоваться с фильтр-редуктор-лубликатором, в противном случае любой запрос на гарантийное обслуживание не принимается! Установкой редуктора на 6 атмосфер вы достигните рекомендованного для насоса рабочего давления. Тем самым предотвращаются возможные повреждения принадлежностей, возникновение неплотностей соединений магистрали и сохранение насоса.

При новых установках до ввода в эксплуатацию обязательно необходимо очистить магистраль от металлических опилок и других загрязнений. Пожалуйста следите при замене бочки чтобы насос и принадлежности не загрязнились опилками, крошками, песком и др. загрязнениями.

Пользователь подобных установок согласно § 19 i закона о сохранении водных ресурсов обязан постоянно следить за соблюдением указанных требований на месте установки.

5. Монтаж

Насос для смазки поставляется в собранном состоянии.

В зависимости от исполнения можно или необходимо смонтировать дополнительные принадлежности.



УКАЗАНИЕ

При монтаже следите за чистотой и точностью соединения принадлежностей с насосом.

Применяйте подходящие уплотнители (например тефлоновую ленту).

- Снимите крышку с емкости со смазкой (Поз. 1) и вложите в нее прижимной диск (поз. 2), и слегка нажмите на него в направлении смазки, пока из центрального отверстия не выступит смазка.
- Закрепите крепление-звездочку (поз. 3) на емкости со смазкой (поз. 1) и отцентрируйте ее над центральным отверстием прижимного диска (поз. 2).
- Надвиньте крышку (поз. 4) на трубу насоса для смазки (поз. 5) и введите трубу насоса через оба отверстия в креплении-звездочке (поз. 3) и прижимном диске (поз. 2) в емкость со смазкой (поз. 1).
- Закрепите на выходе насоса (поз 5.1) шланг для смазки с соответствующими принадлежностями (Z-шатун, смазочный пистолет и т. д.).

Насос для смазки готов к работе.

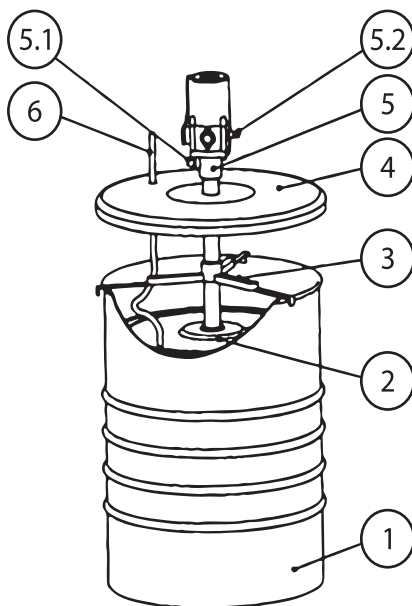


Рис. 5-1: Монтаж

Поз. Обозначение

1	Емкость для смазки
2	Прижимной диск
3	Крепление насоса
4	Крышка

Поз. Обозначение

5	Трубка насоса
5.1	Выход насоса
5.2	Подключение сжатого воздуха
6	Вентиляционная линия

Таб. 5-1: Расшифровка к рис. 5-1

5.1. Регулировка фильтр-редуктор-лубликатора (старая версия)



Артикул №: 20 218 950 (старая версия):

- Установите регулировочное колесо в положение 1.

5.2. Регулировка фильтр-редуктор-лубликатора (новая версия)



Артикул №: 20 218 950 (новая версия):

- Вкрутите до упора латунный винт по часовой стрелке с помощью отвертки.
- Затем открутите латунный винт на один оборот.

6. Ввод в эксплуатацию



ОСТОРОЖНО

Никогда не проводите техобслуживания с включенным насосом!

- Насос необходимо устанавливать на емкость со смазкой и использовать только в вертикальном положении.
- Монтаж или демонтаж принадлежностей проводите только при выключенном насосе и системе без давления.

- Разъем для сжатого воздуха ⇨ глава 5 (Рис. 5-1; поз. 5.2) смазочного насоса подключите к линии сжатого воздуха. Насос начинает работать.
- Нажимайте на спуск смазочного пистолета до тех пор, пока из него не начнет поступать смазка без вкраплений воздуха.
- Закройте смазочный пистолет. Насос сам выключится при достижении выставленного рабочего давления.

Насос для смазки готов к работе.

7. Работа



ОСТОРОЖНО

Насос для смазки производит рабочее давление 120 атмосфер!

- При работе носите подходящие защитные принадлежности (кожаные перчатки, защитные очки).
- Никогда не направляйте смазочный пистолет на части тела себя лично и на других людей.

Не перекачивайте загрязненные среды!

- Следите за тем, чтобы в перекачиваемых смазках не находилось загрязнений.

- Вдавите смазочную насадку в направлении вдоль центральной оси на пресс-масленку. (Рис. 7-1)
- Нажмите на спуск смазочного пистолета и заполните точку смазывания необходимым количеством смазки.
- Снимите смазочную насадку с пресс-масленки круговым движением. (Рис. 7-2)

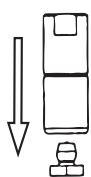


Рис. 7-1



Рис. 7-2



ПРЕДУПРЕЖДЕНИЕ

Опасность травмы от проскальзывания!

По окончании смазывания и/или если насос для смазки не требуется в течении длительного времени, то необходимо отсоединить быстроразъемное соединение подачи сжатого воздуха, чтобы исключить случайное включение смазочного пистолета или протечки.

7.1. Замена бочек



ОСТОРОЖНО

Никогда не проводите техобслуживания с включенным насосом!

- Проводите замену бочек и емкостей только при выключенном насосе и системе без давления.

- Отсоедините подачу сжатого воздуха.
- Нажмите на спуск смазочного пистолета, пока не перестанет выделяться смазка.
- На 200-л бочках прижимной диск (Рис. 5-1; поз. 2) может быть отсоединен от дна бочки подачи сжатого воздуха. Для этого подайте сжатый воздух при помощи обдувочного пистолета через шланг (Рис. 5-1; поз 6) под прижимной диск..
- Демонтируйте насос, крышку, крепление-звездочку и прижимной диск в обратном порядке
- указанному в пункте 5 (Монтаж).



УКАЗАНИЕ

Не ставьте насос для смазки трубой насоса на пол. Тем самым Вы предотвратите загрязнение и повреждение насоса и тем самым избежите выход насоса из строя на время ремонта и сэкономите средства на ремонт.

7.2. Принадлежности

См. каталог Маслораздаточное и смазочное оборудование PRESSOL или www.pressol.com.



УКАЗАНИЕ

Безукоризненная работа Вашего насоса для смазки может быть обеспечена только при использовании оригинальных запчастей PRESSOL! Для избежания неправильной работы, используйте только оригинальные запасные части.

8. Содержание в рабочем состоянии

Для поддержания насоса в рабочем состоянии, мы рекомендуем время от времени прочищать фильтры и шумоподавители в точке подвода сжатого воздуха. Если насос используется без фильтра-редуктор-лубликатора, то в зависимости от интенсивности использования насоса регулярно в отверстие подачи воздуха необходимо закапывать пару капель масла.

Насос для смазки в принципе не требует большого технического обслуживания.

По причине требований § 19i закона о сохранности водных ресурсов регулярно необходимо проверять и при необходимости заменять следующие части, чтобы избежать вреда:

- Корпус насоса
- Раздаточный шланг
- Раздаточный пистолет
- Соединительные магистрали

9. Техническое обслуживание

Процедуры технического обслуживания всегда должны выполняться специалистами. Любое вмешательство извне может привести к потере работоспособности и риску для персонала и / или материальных ценностей, а также пропаданию срока гарантии.

Соблюдайте следующие рекомендации по эксплуатации насоса для смазки:

- Перед выполнением любых работ по техническому обслуживанию, отключите насос для смазки ото всех электрических и гидравлических источников питания.
- Носите средства индивидуальной защиты во время технического обслуживания.

- Проверьте, что этикетки и знаки не стали неразборчивыми с течением времени, или не отделились.
- Регулярно проверяйте, чтобы соединения линий не ослабли, чтобы избежать возможной утечки жидкости.
- Время от времени проверяйте корпус насоса и удаляйте грязь.
- Убедитесь, что кабели питания находятся в хорошем состоянии.

10. Поиск неисправностей

Неисправность	Причина	Устранение
Мотор не работает или работает очень медленно.	<ul style="list-style-type: none"> ▶ Давление воздуха мало ▶ Шумоподавитель (поз. 20) или фильтр (поз. 11) загрязнены 	<ul style="list-style-type: none"> ▶ Установите давление воздуха мин. 3 атм ▶ Прочистите шумоподавитель или фильтр
Мотор работает, но подачи нет или она очень мала.	<ul style="list-style-type: none"> ▶ Сито ((поз. 41) загрязнилось ▶ Емкость со смазкой помята ▶ Пузырь воздуха в смазке ▶ Смазка слишком густая ▶ Потери на трение в трубопроводе 	<ul style="list-style-type: none"> ▶ Очистите сито ▶ Продавите прижимной диск под неровность емкости ▶ Достаньте насос из емкости. Несколько раз ударьте емкостью о пол, вдавите прижимной диск и снова вставьте насос в емкость. Нажмите на спуск смазочного пистолета и включите сжатый воздух. ▶ Применяйте только смазку до класса вязкости 3 по NLGI. Не применяйте смазку при температурах ниже 15 градусов С. ▶ Выбирайте магистрали как можно короче и размещайте насос в центре
Мотор работает, но давления не создает.	<ul style="list-style-type: none"> ▶ Загрязнение или повреждение прокладок или вентиля в насосе 	<ul style="list-style-type: none"> ▶ Части прочистить или заменить
Выход воздуха из шумоподавителя (при стоящем насосе).	<ul style="list-style-type: none"> ▶ Повреждение блока номер 5 ▶ Повреждены прокладки или поверхности на распределителе (поз. 19.6). 	<ul style="list-style-type: none"> ▶ Заменить блок номер 5 (Артикул 03 324) ▶ Заменить детали (Артикул 87 351)

Табл. 10-1: Поиск неисправностей

11. Ремонт/сервис

Насос для смазки был разработан и изготовлен при соблюдении высших стандартов качества.

Если несмотря на все меры по контролю качества возникнет проблема, обращайтесь к нашему представителю сервисной службы:

Pressol Schmiergeräte GmbH

Tel +49 9462 17-246

Fax +49 9462 1063

service@pressol.com

12. Утилизация

Оператор несет ответственность за правильную утилизацию насоса для смазки.

Должны соблюдаться отраслевые и местные правила утилизации различных материалов.

Разборка и утилизация пневматического насоса для смазки 15: 1 может быть сделаны только квалифицированным персоналом.

13. Схема пневматического насоса для смазки 15:1

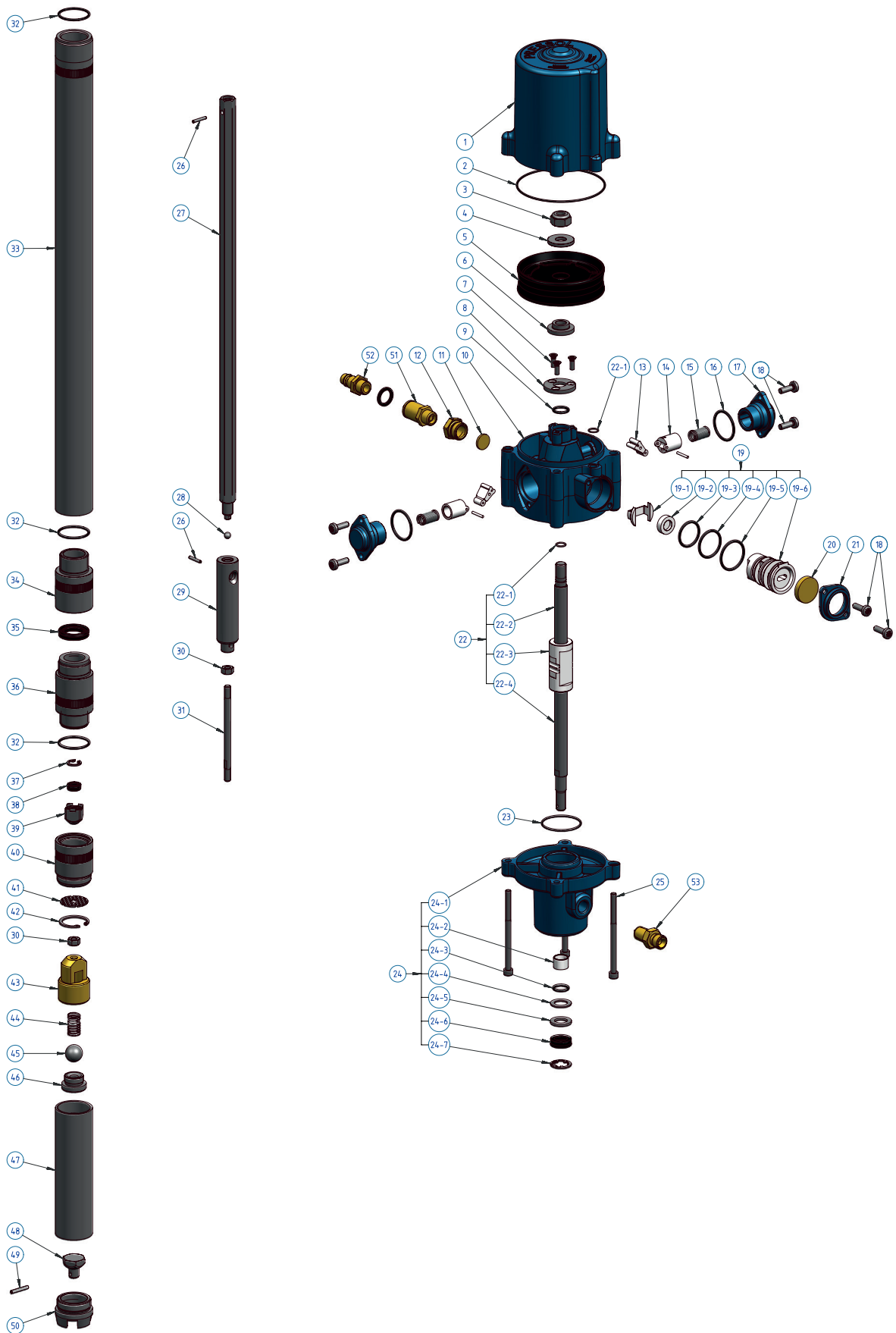


Рис. 13-1: Схема пневматического насоса для смазки 15:1

Поз.	Количество	Обозначение	Артикул
1	1	Цилиндр	03 268
2	1	Прокладка	03 316
3	1	Муфта	03 311
4	1	Шайба	87 116
5	1	Поршень в сборе	03 324
6	1	Шайба	03 250
7	3	Винт	87 221
8	1	Шайба	87 212
9	2	Прокладка	02 380
10	1	Корпус распределителя	87 211
11	1	Фильтр	87 228
12	1	Переходник	20 122
13	2	Переключатель	87 210
14	2	Гильза	87 209
15	2	Пружина	87 215
16	3	Прокладка	87 223
17	2	Вкладыш	87 206
18	6	Винт	87 220
19		Комплект для ремонта распределителя	87 351
19-1	1	Зажим	87 214
19-2	1	Шибер	87 213
19-3	1	Прокладка	87 225
19-4	1	Прокладка	87 224
19-5	1	Прокладка	87 223
19-6	1	Распределитель	87 204
20	1	Шумоподавитель	87 227
21	1	Корпус	87 207
22		Комплект для ремонта штока поршня	87 352
22-1	2	Прокладка	03 262
22-2	1	Шток поршня	87 205
22-3	1	шибер	87 208
22-4	1	Шток поршня	02 840
23	1	Прокладка	87 226
24		Комплект для ремонта фланца	87 355
24-1	1	Фланец	87 216
24-2	1	Подшипник скольжения	03 307
24-3	1	Прокладка	02 380
24-4	1	Шайба	87 262
24-5	1	Опорная шайба	03 292
24-6	1	Прокладка	03 387
24-7	1	Кольцо	03 264
25	4	Винт	87 222
26	2	Гильза	03 260

Поз.	Количество	Обозначение	Артикул
27	1	Штанга	87 518
28	1	Шарик	03 304
29	1	Цилиндр	82 481
30	2	Муфта	00 808
31	1	Штанга с резьбой	80 739
32	3	Прокладка	87 521
33	1	Труба высокого давления	87 513
34	1	Шарик	82 480
35	1	Цилиндр	03 317
36	1	Муфта	82 479
37	1	Штанга с резьбой	03 501
38	1	Прокладка	00 152
39	1	Труба высокого давления	03 477
40	1	Корпус вентиля	82 482
41	1	Сито	03 503
42	1	Кольцо	03 328
43	1	Поршень	80 738
44	1	Пружина	01 010
45	1	Шарик	01 006
46	1	Муфта поршня	80 737
47	1	Цилиндр	80 733
48	1	Толкатель вентиля	80 735
49	1	Гильза	84 163
50	1	Кран	80 732
51	1	Редуктор давления	04 698
52	1	Быстроразъемный штекер, G 1/4" нар.	20 062
53	1	Переходник	18 085

Таб. 13-1: Расшифровка к рис. 13-1

14. Заявление соответствия ЕЭС



Производитель:

Pressol Schmiergeräte GmbH

Parkstraße 7

93167 Falkenstein / Deutschland

Объявляет в единственной ответственности, что машину:

Модель	Пневматический насос для смазки 15:1 18 611 051 18 613 051 18 616 051
Функционал	Подача консистентных и многоцелевых смазок. Класс вязкости от NLGI 0 до NLGI 3, из оригинальных емкостей.
соответствует всем специальным предписаниям следующих директив:	
Директивы ЕЭС	2006/42/ЕЭС директива машин 2011/65 / ЕС Директива ЕС (RoHS)
Директивы ЕЭС	EN 809; EN ISO 4144; EN 60204-1 EN 12100:2010; EN 55011; EN 61000-2-4

Уполномоченный по составлению технической документации:

Имя: Manuel Bredenbruch
Адрес: Pressol Schmiergeräte GmbH
Parkstraße 7
93167 Falkenstein / Deutschland
Тел.: +49 9462 17-218

Pressol Schmiergeräte GmbH
Falkenstein, 05.06.2020

Dipl.-Ing. Rudolf Schlenker

(Директор)

Pressol Schmiergeräte GmbH

Parkstraße 7

93167 Falkenstein | Germany

Tel. +49 9462 17-0

Fax +49 9462 17-208

info@pressol.com

www.pressol.com